

PALMADOTZE

"I LA PARAULA ES VA FER CARN"

PEP AGUT • MARTÍ MADAULA ESQUIROL • ANTONI MUNTADAS
PEREJAUME • ANNA ROURA • IRENE SOLÀ • MERCÈ SOLER

Comissària: **Alexandra Laudo [Heroínas de la Cultura]**

Del 16 de març al 26 de maig de 2024

PALMADOTZE inaugura el dia 16 de març una nova exposició titulada "I LA PARAULA ES VA FER CARN", en la qual participen els artistes PEP AGUT, MARTÍ MADAULA ESQUIROL, ANTONI MUNTADAS, PEREJAUME, ANNA ROURA, IRENE SOLÀ i MERCÈ SOLER, i que ha estat comissariada per ALEXANDRA LAUDO.

En la tradició occidental la paraula ha estat sovint entesa com una entitat discursiva i immaterial, desvinculada de la corporeïtat. Aquesta exposició tracta sobre les relacions entre els mots i la matèria, entre la paraula, el cos i els llocs. Les obres reunides exploren la dimensió física dels mots, la seva dependència del cos que els diu o els escriu, així com la seva capacitat d'afectar els cossos a qui es dirigeixen. També ens parlen sobre la relació entre les persones i els seus noms, i del vincle que les paraules, amb la seva funció d'indexació, estableixen amb els llocs i amb les coses que designen.

Posar nom a les persones, a les coses, als fenòmens i als indrets és una manera de posseir-los a través de la paraula, de situar-los dins d'un sistema de coneixement i fer-los nostres. La toponímia, en donar nom als llocs, crea una relació de domini del jo sobre el món físic a través dels mots. Els noms esdevenen els llocs, i els llocs els noms. Però també es vincula, en origen, a l'acte de caminar, a la voluntat de conèixer el món des del cos i el fet empíric. La instal·lació *Quadricromia. Quatre colors aparien el món*, de **Perejaume**, reuneix dins l'espai expositiu els senyals toponímics dels quatre únics monts amb color que hi ha a Catalunya: Montnegre, Mont-roig, Montblanc i Mont-ros. Per meravella, tal com l'artista observa, els topònims coincideixen amb els quatre colors essencials de Fídies, que són, també, els *Quatre colors que aparien el món* d'un vers de J. V. Foix, el qual dona títol al llibre que l'autor feu en col·laboració amb Joan Miró. L'obra de Perejaume, en la qual la toponímia esdevé una quadricromia que alhora remet a un llibre d'artista, ens parla de la possibilitat de reconèixer la realitat física des de l'imaginari de la creació, de llegir el món físic des de les representacions que se n'han fet des de l'art i la literatura. El món és representat en l'art, i aquesta representació, al seu torn, fa el món.

PALMADOTZE

L'obra d'**Anna Roura** també explora les relacions entre la literatura i la realitat, entre el topos literari i l'enclavament físic. L'artista va donar alguns exemplars del llibre de Mercè Rodoreda *La Plaça del Diamant*, publicat originàriament l'any 1962, a un grup de persones que actualment viuen a la plaça homònima del barri de Gràcia, a Barcelona. Els demanà que llegissin o rellegissin el llibre, i que se'l fessin seu subratllant lliurement les frases que volguessin, i fent-hi les anotacions que consideressin pertinents. A partir d'aquestes nou relectures, l'artista ha creat una nova versió de la novel·la que reuneix el conjunt de subratllats i anotacions fetes per aquestes veïnes i veïns. Mitjançant la lectura d'un llibre que té un ancoratge específic en un indret real i encara existent, l'obra d'Anna Roura aconsegueix posar en relació temporalitats i llocs diversos: el temps de la Plaça del Diamant en el marc cronològic de la novel·la de Rodoreda i el temps dels veïns que hi viuen en l'actualitat; i també la plaça literària, immaterial, feta de paraules i evocacions, i l'enclavament físic i real en què s'inspira. *L'Eco de la Plaça del Diamant* ens parla de com la lectura genera una comunitat invisible, de com el fet d'haver llegit un mateix llibre ens uneix, sense saber-ho, a totes les altres persones que l'han llegit abans o que el llegiran després. També ens convida a pensar en com el món físic està travessat per la immaterialitat de la literatura, que el connota i el conforma, així com ho estem nosaltres com a lectors. Els subratllats i les anotacions també evidencien una manera de llegir activa, que no només interpel·la les emocions i el pensament, sinó també el cos.

A la peça audiovisual *Melic*, **Irene Solà** enumera un conjunt de paraules que fan referència al cos humà, a les seves funcions biològiques i a com ens hi relacionem. L'enumeració també inclou termes que tenen a veure amb l'arquitectura, i que suggereixen una associació entre els conceptes de cos, casa i lloc. Cada terme o conjunt de paraules va associat a una imatge que, lluny d'il·lustrar-lo de manera estricta, expandeix els seus significats. *Melic* funciona com una mena de diccionari poètic parlat, acotat a un camp semàntic determinat. Les associacions que s'estableixen entre les paraules i les imatges ens conviden a pensar en la contingència de les relacions entre significat i significant, i l'oralitat de la peça ens remet al vincle entre el llenguatge i la parla, entre la paraula i el cos que la diu.

L'obra de **Pep Agut** *Avec tes yeux, avec ta voix* ens remet al cos i a la veu des del mateix títol, en aquest cas, als de la persona estimada, evocada i enyorada en la distància. Cada una de les peces que conforma aquesta quadricromia és una frase perforada en la matèria, un conjunt de paraules fetes de buit que expressen l'amor que persisteix en l'absència de l'altre (*Malgré ton absence je t'aime*), la intensitat d'un desig que fa que el subjecte que estima es mimetitzi amb el pensament, els somnis i els desitjos de la persona estimada (*C'est avec ta pensée que je pense, C'est avec tes rêves que je rêve, C'est avec tes désirs que je désire*). L'obra fa evident la capacitat que tenen les paraules de, no només incidir en les emocions i els sentiments, sinó també de colpir el cos i afectar-lo físicament. *Avec tes yeux, avec ta voix* ens parla també de la paraula com a vehicle de l'amor en l'absència i la distància del subjecte estimat, de la seva capacitat per a representar l'altre i fer-lo present.

PALMADOTZE

L'enyorament, l'absència, la distància i la intimitat també són temes centrals en l'obra de **Martí Madaula**. El gener de 2017, l'artista va mudar-se a la ciutat de Manchester per viure-hi sis mesos. Força temps després, ja de retorn a Sabadell, la seva ciutat d'origen, va sentir el desig de recuperar els llençols amb què havia dormit durant la seva estada a Anglaterra, els quals havien acollit també a familiars, amics i amants. Aquestes peces tèxtils, en contacte amb el seu cos i el d'altres persones estimades, eren una connexió entre les dues ciutats, i una materialitat que enllaçava, en el temps i en la distància, un conjunt d'afectes, de paraules dites, de gestos íntims. Després d'un procés de recerca, l'artista va localitzar els llençols, i uns mesos més tard pogué recuperar-los. Decidí aleshores transformar-los en unes estovalles i uns tovallons, amb els quals organitzaria un sopar on convidaria totes les persones que hi havien dormit. *Recuperar els llençols de Manchester* reuneix elements visuals i objectes vinculats al procés de transformació d'aquells llençols en estovalles, i a la projecció del futur sopar, en el qual la dimensió de la relació personal i privada de l'artista amb cada una de les persones que van dormir al seu llit es reconfigurarà en una celebració també de caràcter privat, però col·lectiva, travessada per l'acte de menjar plegats i per la conversa conjunta. En l'obra, els noms de cada convidat que l'artista va brodar a mà damunt dels tovallons ens parlen de la manualitat de l'escriptura, del cos que escriu, però també de la capacitat que té el nom propi per invocar la persona i fer-la present en l'absència. Aquesta presència del cos escrivent la trobem també en els textos que, com fragments d'un diari personal expandit en el temps, ens parlen dels llençols i del procés de recuperar-los. L'artista va calcar-los a mà després d'haver-los teclejat prèviament amb l'ordinador, com si a través del gest cal·ligràfic, minucios i lent, volgués personalitzar l'aparença estandarditzada de les paraules escrites i insistir en el seu sentit.

A *Puntuacions*, **Antoni Muntadas** contraposa la versió cal·ligràfica, traçada a mà, d'un conjunt de signes de puntuació i alfanumèrics amb la seva versió ofimàtica, produïda amb mitjans tècnics. Ambdues remetent al cos que escriu, però la primera evidencia un traç únic i singular, mentre que la segona és el resultat d'un gest ràpid i més mecànic, que dona lloc a un signe estandarditzat, el qual és sempre el mateix amb independència de qui l'escriu. L'obra d'Antoni Muntadas ens parla dels processos de tecnificació de l'escriptura i del grau decreixent del cos i de l'esforç humà en les formes d'escriure, cada cop més digitalitzades i automatitzades.

PALMADOTZE

A la instal·lació *diary*, **Mercè Soler** pren com a material de partida les sis llibretes que feu servir per a escriure les seves vivències personals durant gairebé una dècada, i que constituïen el diari íntim de tot el temps que visqué a Berlín. Un dels elements de la instal·lació és un llibre d'artista conformat per totes les pàgines d'aquestes llibretes, arrancades de les seves espirals i unificades en un sol volum dins d'una funda hermètica de vidre. En traslladar-los del seu entorn domèstic a l'espai expositiu, l'artista apropa aquests textos personals al visitant anònim, però la protecció de vidre els manté inaccessible. Només un accident o una agressió podria fer que el vidre es trenqués i que aquests escrits íntims quedessin al descobert, tant literalment com metafòrica. El vidre actua, doncs, com una temptació i, alhora, com una advertència sobre la violència que implica tot accés no consentit a la intimitat d'una altra persona. La fragilitat del material també remet a la vulnerabilitat que resideix en aquesta possibilitat d'obertura i revelació dels nostres pensaments i sentiments més íntims. L'altre element de la instal·lació és un quadre que conté les espirals de les llibretes sense els fulls, com si es tractessin de despulles o esquelets. Les restes de paper que encara s'hi conserven i la deformació d'algun dels filferros reforcen la idea de que el trasllat d'un document privat a un espai públic no està exempt de violència. Però *diary* també ens parla de l'acció simbòlica d'intentar encapsular un lloc i tot i el que hi hem viscut, del desig de retenir el temps i d'aturar un jo que canvia constantment, de voler donar un cos físic o algun tipus de materialitat a un conjunt d'experiències. També reflecteix la impossibilitat del tornar al que ja hem viscut i de reviure el que vam ser. La potencial compradora o comprador de l'obra no només adquireix l'objecte, sinó la responsabilitat de decidir si trenca el vidre per poder llegir els escrits que s'hi contenen dins, o si en respecta la privacitat mantenint-lo en el seu estat actual.

Des de diferents aproximacions i mitjançant formats diversos, les obres reunides a "I la paraula es va fer carn" qüestionen l'assumpció que les paraules tinguin únicament una naturalesa discursiva, desvinculada del cos i de la materialitat, i revisen la presència –latent o explícita– dels cossos en la parla i l'escriptura.

PALMADOTZE



Pep Agut



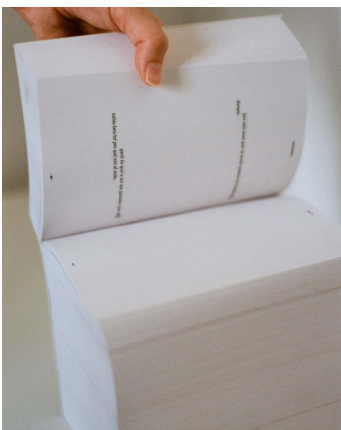
Martí Madaula



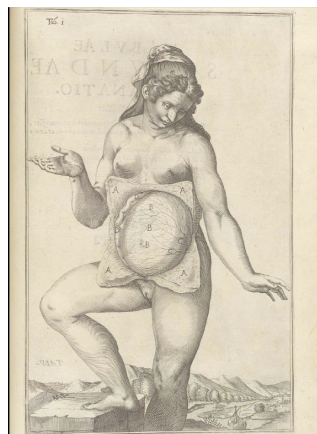
Antoni Muntadas



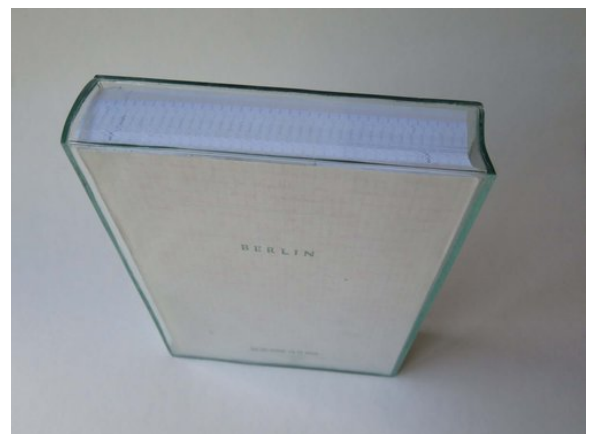
Perejaume



Anna Roure



Irene Solà



Mercè Soler